

Publié le 28 avril 2022

La note de conjoncture des Epl 2022 est parue : aperçu de la conjoncture économique chez les Epl

La Fédération des élus des Entreprises publiques locales (FedEpl) publie sa note de conjoncture annuelle, décrivant les perspectives pour l'ensemble des Sociétés d'économie mixte (Sem), des Sociétés publiques locales (Spl) et des Sociétés d'économie mixte à opération unique (SemOp). Cette situation sur la conjoncture économique des Entreprises publiques permet d'identifier les tendances du secteur.



Réalisée à partir des données collectées par la FedEpl dans le cadre de son activité de veille et de prospective, la [note de conjoncture](#) présente les tendances observées ces deux dernières années et les perspectives qui se dessinent pour les Entreprises publiques locales (Epl) . Véritable enquête de conjoncture auprès de nos Epl, cette note donne le pouls de l'activité économique du secteur de l'économie mixte en France.

L'évolution de la situation économique des Epl, une analyse dédiée dans notre note de conjoncture annuelle

A l'amorce de 2022, et à l'issue de ce premier trimestre, la confiance semble avoir été restaurée malgré les incertitudes liées au contexte géopolitique notamment la guerre en Ukraine et les préoccupations de l'Union européenne, mais également avec les élections

présidentielle et législatives en cours. Après des difficultés rencontrées en 2020 et en 2021, en raison de la crise sanitaire, les Epl semblent aborder l'exercice 2022 dans un climat de confiance. **A l'image de l'ensemble de l'économie française, les Sem, les Spl et les SemOp ont su s'adapter et rebondir pour prendre part à la relance de l'activité économique.** C'est dans ce contexte économique complexe que la FedEpl a lancé sa note de conjoncture en 2020. Cette situation donne un éclairage sur la santé de nos entreprises publiques locales, actrices de l'action publique sur le terrain.

Les Epl françaises dans une conjoncture économique plutôt favorable à l'amorce de 2022 : situation et indicateurs

Elles ont retrouvé progressivement une activité « normale » et des marges de manœuvre comparable à leur niveau d'avant- crise sanitaire à l'issue de ce premier trimestre. Libérés des restrictions les plus contraignantes, la plupart des secteurs ont enclenché des cycles de croissance malgré la conjoncture économique toujours sensible aux fluctuations.

Le mouvement de reprise entamé semble pouvoir s'inscrire dans la durée malgré des disparités sectorielles. 56 % des dirigeants d'Epl anticipent une augmentation de leur chiffre d'affaires en 2022 par rapport à l'année 2021. **Cet optimisme est toutefois contrarié par le contexte géopolitique,** marquée par l'invasion de l'Ukraine par la Russie. Avec une augmentation du coût des matières premières et une accélération de l'inflation, **la croissance risque d'être moins forte qu'attendue sur le premier trimestre et ceux à venir.**

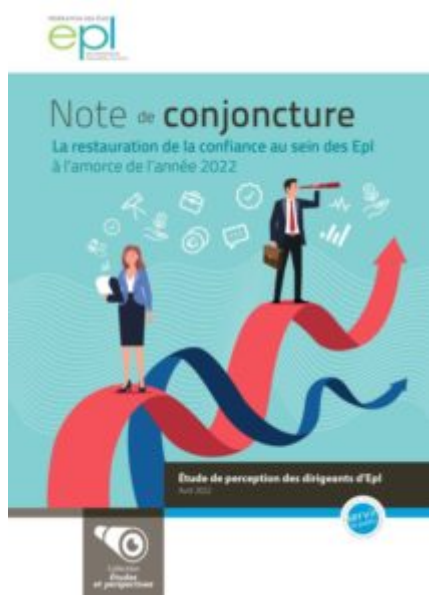
Une santé économique et financière retrouvée dans la grande majorité des cas après la crise 2021

Après deux années compliquées en raison de la crise sanitaire, les Sem, les Spl et les SemOp semblent quoi qu'il en soit sur la voie de la normalisation en 2022. **Les différentes données collectées tendent à montrer que les risques relatifs à leur trésorerie, leurs fonds propres, leur niveau d'endettement et leurs capacités d'autofinancement ont été dissipés en grande partie.** L'emploi dans l'économie mixte locale, préservé en 2020 et en 2021 grâce à la mobilisation des parties prenantes et au déploiement des dispositifs de soutien institutionnels aux entreprises, devrait progresser en 2022.

Comment va l'économie en France ?

Selon **Patrick Jarry, président de la Fédération des élus de Entreprises publiques locales (FedEpl) et maire de Nanterre,** « les Sem, les Spl et les SemOp apparaissent comme des éléments moteurs d'une reprise dynamique qui semble se poursuivre en ce début d'année 2022. Elles confirment leur capacité à mettre en action des politiques territoriales innovantes et efficaces. » Sur les 1355 Epl françaises, on estime que cette confiance est un réel moteur d'innovation et de

capacité à entreprendre, malgré des perspectives exogènes qui restent négatives avec notamment la guerre en Ukraine et ses implications économiques directes sur les coûts des matières premières et donc une hausse des prix à la consommation, comme on a pu déjà le vivre sur les prix à la pompe. A court terme, les Epl grâce à leur gouvernance publique, tiennent parfois mieux le choc que l'entreprise privée classique. Cependant, certaines se trouvent confrontées à devoir assurer leur service d'intérêt général dans un cadre légal très normé (budget voté et rarement révisable, prix non actualisables en temps réel). Ainsi, elles doivent faire preuve d'adaptation et d'ingéniosité pour absorber la situation économique qu'on espère, à tous points de vue, de très courts termes.



> [Télécharger la note de conjoncture 2022](#)

Pour en savoir plus :

Position de la FedEpl sur la [hausse des prix](#) accessible uniquement aux adhérents

La [note de conjoncture 2021](#)

Le baromètre 2021 de nos Epl , [l'Eplscope](#)

Par Esteban PRATVIEL