



Fédération des Epl

-

Chiffres Clés 2010

1° - Les Entreprises publiques locales au 1^{er} janvier 2010

1 061 Epl en activité.

- 50 796 emplois (en équivalent temps plein).
- 3,1 milliards d'€ de capitalisation détenue à 65% par les collectivités locales.
- 10,2 milliards d'€ de chiffre d'affaires.

Aménagement :

- 267 Epl (256 Sem et 11 Spla), 4 667 emplois.
- 2,2 milliards d'€ de chiffre d'affaires annuel.
- 4,5 milliards d'€ d'investissement estimé.

Logement :

- 235 Sem, 10 619 emplois.
- 3,1 milliards d'€ de chiffre d'affaires annuel.
- 488 008 logements gérés (fin 2008).
- 11 841 logements mis en chantier en 2008

Services :

- 461 Sem, 33 043 emplois.
- 4,4 milliards d'€ de chiffre d'affaires annuel se répartissant ainsi :
 - Tourisme, Culture, Loisirs : 0,95 milliard d'€
 - Environnement, Réseaux : 1,95 milliard d'€
 - Gestion des déplacements : 1,5 milliard d'€
 - Gestion de services à la personne : 49 millions d'€

Développement économique :

- 98 Sem, 2 467 emplois.
- 0,5 milliard d'€ de chiffre d'affaires annuel.

« Dans une conjoncture économique difficile, les Epl sont exposées mais maintiennent leur performance. »

Si le mouvement des Entreprises publiques locales connaît un léger tassement de ses indicateurs sur un an, la situation des Epl existantes est néanmoins renforcée. Ainsi, le chiffre d'affaires et l'emploi par entreprise sont en hausse de 2% et 2,6%. Les Entreprises publiques locales, moins nombreuses en 2009, voient donc leur performance s'affirmer. Ce dynamisme s'exprime également par le développement des filiales et des prises de participation des Epl.

La diminution du nombre d'Entreprises publiques locales (1061 Epl) concerne l'ensemble des secteurs excepté le développement économique, pour atteindre une baisse globale de 3%. Les principaux secteurs concernés par cette baisse sont les déplacements et les réseaux tandis que le mouvement de concentration des opérateurs de logement se confirme.

Dans le contexte général de récession, les indicateurs économiques marquent une pause avec une baisse de 0,9% du chiffre d'affaires (10,2 milliards d'€) et de 0,5% de l'emploi salarié (50 796 emplois). Ces indicateurs sont largement impactés par les difficultés rencontrées par les Sem intervenant dans le domaine des déplacements (recul de 12% du chiffre d'affaires et 6,9% de l'emploi salarié), ce secteur étant traditionnellement l'un des premiers à ressentir les effets d'un ralentissement économique, la baisse d'activité engendrant une diminution des déplacements et donc une baisse d'utilisation des transports publics et des parkings. Malgré une nette augmentation de ces indicateurs dans les Sem immobilières (+ 6% de chiffre d'affaires et + 7,9% d'emplois), ce qui confirme leur caractère contracyclique, et de gestion des services à la personne (respectivement +11% et +8,8%) la tendance globale reste donc légèrement négative.

La capitalisation des Entreprises publiques locales est en hausse de 9% et atteint 3,1 milliards d'euros. Cette hausse, qui concerne l'ensemble des secteurs, est particulièrement sensible dans le domaine de l'aménagement (+17%) et des services (+18%). Ce capital est rémunéré dans 12% des sociétés et notamment dans les Epl intervenant dans le domaine de l'énergie.

Le nombre de logements gérés par les Epl enregistre une nouvelle hausse en 2008 (+2%) après celle de 2007, les constructions venant plus que compenser les cessions de patrimoine. Les logements mis en chantier sont en revanche en baisse (-6%) mais restent à un niveau historiquement élevé par rapport aux années antérieures à 2007.

Sur la question de l'emploi salarié, les Epl restent pour l'essentiel des sociétés de petite taille puisque 1 019 des 1 061 Entreprises publiques locales sont des PME (moins de 250 salariés).

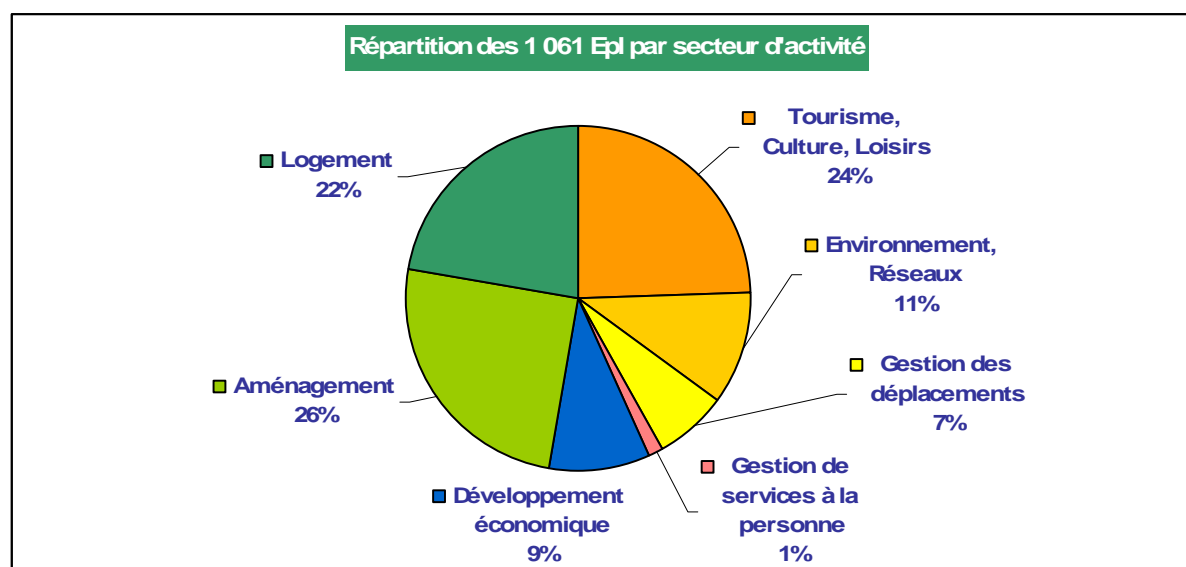
Enfin, le développement des filiales et prises de participations des Epl constitue une tendance forte du mouvement des Entreprises publiques locales. Les 546 filiales ou participations recensées concernent particulièrement les Sem qui interviennent dans les secteurs de l'immobilier (181), de l'aménagement (126), du développement économique (102), de l'environnement (52) et des déplacements (33).

2° - Les Epl et leurs activités au service des territoires

Les secteurs traditionnels que sont l'aménagement et le logement demeurent 2 piliers incontournables du mouvement des Entreprises publiques locales. Avec 24% des Epl, le secteur du tourisme complète le podium. Ces trois secteurs rassemblent près des ¾ des Epl françaises alors que les services à la personne ne rassemblent toujours qu'1% des Epl malgré de nombreuses réflexions engagées par les collectivités territoriales.

Répartition des Epl par secteur d'activité

Secteur d'activité	Nombre d'Epl	En %
Aménagement	267	25%
Tourisme, Culture, Loisirs	258	24%
Logement	235	22%
Environnement, Réseaux	113	11%
Développement économique	98	9%
Gestion des déplacements	75	7%
Gestion de services à la personne	15	1%
Total	1 061	100%

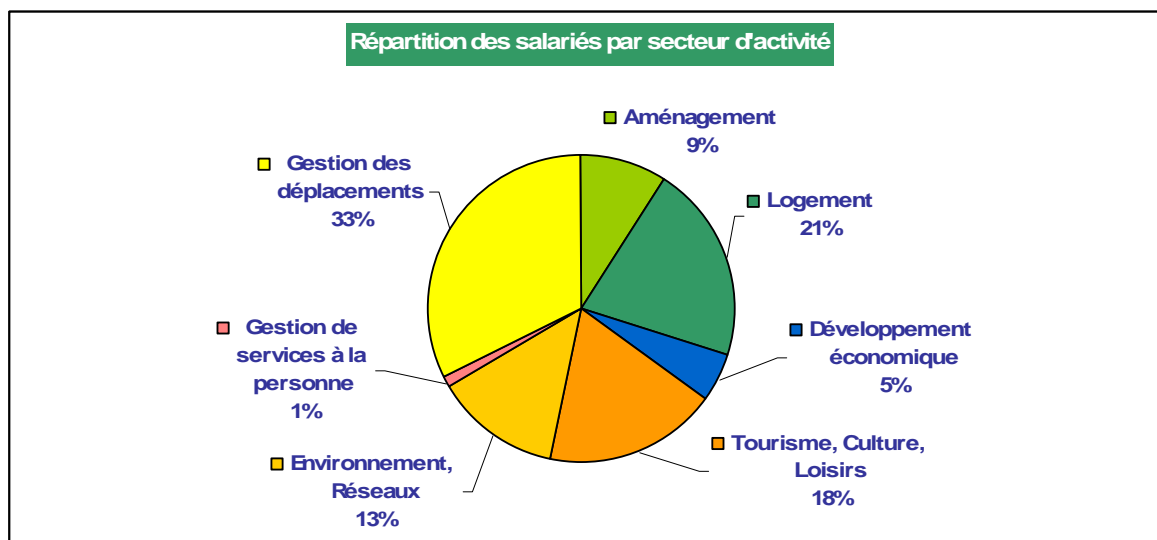


3° - Les Epl et l'emploi local

Fin 2008, les Epl emploient 50 796 salariés. Le secteur des déplacements représente à lui seul 33% des emplois et a le plus fort ratio de nombre de salariés par entreprise.

Répartition des effectifs salariés par secteur d'activité

Secteur d'activité	Nombre total de salariés temps plein	En %
Gestion des déplacements	16 517	33%
Logement	10 619	21%
Tourisme, Culture, Loisirs	9 228	18%
Environnement, Réseaux	6 782	13%
Aménagement	4 667	9%
Développement économique	2 467	5%
Gestion de services à la personne	516	1%
Total	50 796	100%

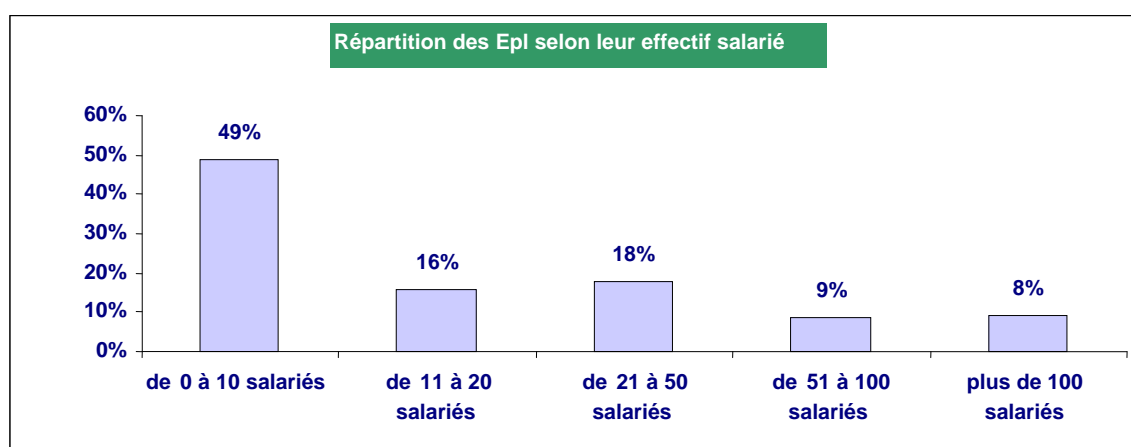


L'effectif d'une Epl est en moyenne de 48 salariés, mais il peut varier de 1 à 2 600.

Les Sem de logement emploient en moyenne 45 personnes contre 25 pour le développement économique et 17 pour les Epl d'aménagement. Les Sem de services atteignent quant à elles un effectif moyen de 72 salariés avec une moyenne de 220 salariés pour les Sem du secteur des déplacements.

Pour l'essentiel, les Epl sont des structures de petite taille :

52% des Epl d'aménagement emploient 10 salariés ou moins. Ce taux monte à 62% chez les Epl de secteur. Il est en revanche de seulement 37% pour les Epl gestionnaires de services publics locaux dont les activités nécessitent un personnel plus important.



4° - Les filiales et prises de participations des Epl

Le mouvement de création de filiales au sens juridique du terme (minimum de 50% du capital), ou de prise de participation des Epl dans des sociétés satellites se confirme puisque 546 filiales ou participations sont recensées.

Cette tendance est particulièrement forte dans le secteur de développement économique avec une moyenne supérieure à 1 filiale ou prise de participation par Entreprise publique locale.

Ce mouvement est également largement vérifié dans les secteurs de l'immobilier (0,77 filiale/Epl), de l'aménagement (0,47 filiale/Epl), de l'environnement (0,46 filiale/Epl) et des déplacements (0,44 filiale/Epl).

5° - L'actionnariat des Epl

Les Epl représentent une capitalisation de 3,1 milliards d'euros, détenue en moyenne à 65% par les collectivités locales.

Part du capital des Sem détenue par chaque catégorie d'actionnaires	
Type d'actionnaires	Ensemble des Epl
Communes	41,7%
Structures intercommunales	12,1%
Départements	8,9%
Régions	2,3%
Etat et organismes publics	2,0%
Autres Sem	1,3%
Chambres consulaires et organismes professionnels	2,8%
Constructeurs sociaux	2,2%
Entreprises	8,7%
Groupe CDC	6,6%
Autres organismes financiers	6,1%
Divers	5,1%

Les banques, les entreprises et le Groupe CDC constituent les principaux partenaires des Sociétés d'économie mixte.

6° - Les Epl en Régions

L'Île-de-France et Rhône-Alpes sont les 2 seules régions regroupant plus de 100 Epl et rassemblent à elles 2, près de 27% des Epl françaises.

7 régions rassemblent 50 Epl et + alors de 9 autres dénombrement moins de 30 entreprises.

Région	Epl	Salariés (Etp)	Chiffre d'Affaires (K€)	Capital Social (€)
ALSACE	49	3 546	783 673	89 497 764
AQUITAINE	59	1 826	256 904	86 501 603
AUVERGNE	29	1 412	109 238	23 829 154
BASSE NORMANDIE	22	371	110 119	111 508 866
BOURGOGNE	21	225	61 101	14 075 153
BRETAGNE	34	1 226	185 349	114 436 435
CENTRE	34	588	200 347	62 576 794
CHAMPAGNE-ARDENNE	19	296	77 898	17 540 057
CORSE	6	718	117 894	16 880 709
OUTRE-MER	81	6 454	1 343 617	620 512 941
FRANCHE-COMTE	21	424	131 470	46 258 939
HAUTE NORMANDIE	24	516	117 797	55 012 895
ILE-DE-FRANCE	155	9 589	3 044 921	968 399 456
LANGUEDOC-ROUSSILLON	48	1 921	269 613	88 853 876
LIMOUSIN	7	379	27 756	7 232 948
LORRAINE	37	1 488	278 497	33 649 937
MIDI-PYRENEES	59	1 525	250 257	48 201 194
NORD-PAS-DE-CALAIS	36	1 853	218 568	32 538 605
PAYS DE LA LOIRE	54	3 731	482 285	72 538 746
PICARDIE	13	572	35 353	13 465 010
POITOU-CHARENTES	34	2 358	417 010	133 511 750
PROVENCE-ALPES-COTE D'AZUR	86	2 649	519 268	106 886 631
RHONE-ALPES	133	7 129	1 174 852	298 764 046
Total	1 061	50 796	10 213 788	3 062 673 509